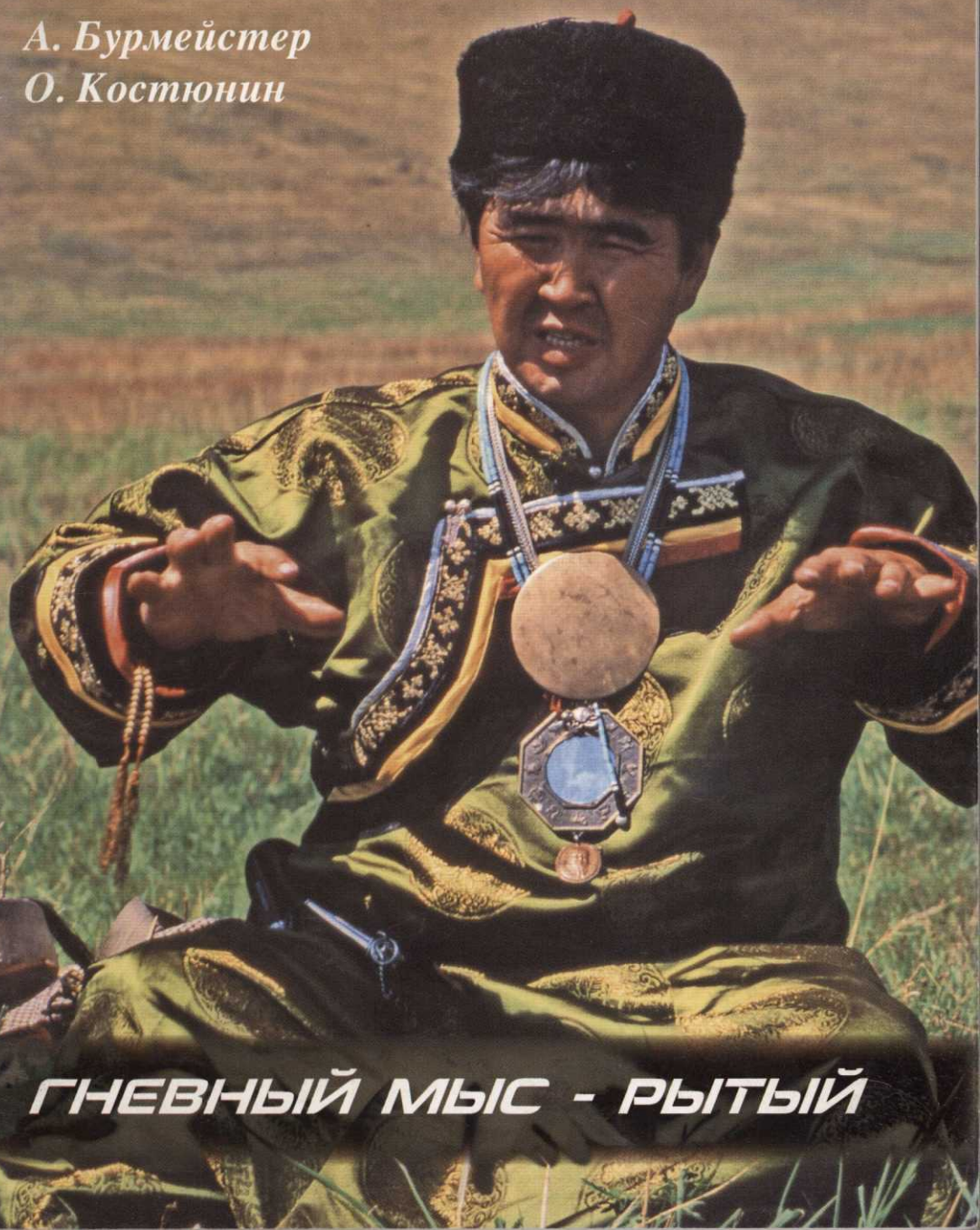


# ТАЙНЫ БАЙКАЛА

*А. Бурмейстер*

*О. Костюнин*



**ГНЕВНЫЙ МЫС - РЫТЫЙ**



*Александр Бурмейстер*  
геолог, оператор, сценарист,  
режиссер, автор восьми  
фильмов о Байкале.  
Президент Лиги Байкальских  
ледовых капитанов  
им. А.Ю. Бурмейстера.



*Олег Костюнин*  
российский фотограф.  
Живет в Иркутске.  
Член Союза  
фотохудожников России.  
Любимая тема - Байкал.

Типография  
ОАО НПО «Облмашинформ»  
Тираж 999 экз.

© А.А. Бурмейстер, 2006  
© О.В. Костюнин, 2006  
© «Астра» издание, 2006



## ШАМАНЫ В ПОКОЙНИКАХ

Со второй половины прошлого века мои предки поселились на берегу озера Байкал, в местности со специфическим названием Покойники. Здесь горы двухкилометровой высоты с заснеженными вершинами плавно опускаются мысами в голубую водную гладь Байкала и дают душе человеческой величественное спокойствие и уверенность. Первопроходцы-казаки называли эту местность покойной, от слова – «покой», «спокойствие».

Родители работали на метеостанции «Покойники» и в Государственном лесохозяйственном хозяйстве, занимаясь охраной огромной природной территории от м. Рытый и истока р. Лены до м. Елохин. Ближайший поселок Онгурены, в котором была школа, находился в 72 км южнее метеостанции. Мыс Рытый делил пополам расстояние между домом и школой.

Весной горным ветром взламывало лед и появлялась открытая вода около берегов. Вдоль кромки льда, на гребях в деревянных четырехвесельных лодках приходили в Покойники шаманы и верующие буряты. Делали потопни и ворот, которым вытаскивали на берег свои тяжелые лодки. Жертвенных баранов белой и черной масти везли в носу, на соломе. Здесь же сидели, прижавшись друг к другу, две огромные лайки, привязанные цепями к деревянному шпангоуту. Весной, после зимней спячки, выходит на берег Байкала огромное количество медведей. Голодные, они в поисках пропитания могут появляться даже днем рядом с человеком. Собаки охраняли людей. Приезжие спали в одежде на изюбринных шкурах прямо в лодках, укрываясь от дождя и ветра брезентом. Молодые нерповщики выходили на своих деревянных гребных лодках достаточно далеко от берега к кромке льда, а шаманы оставались на берегу, на таборе. Перед выходом в Байкал все молились. Обряды с жертвоприношениями совершали в Солонцовой, в Саган-Моряне, у «девяти падей» - древнего захоронения, возле южного Покойинского озера, у «большого камня» в Шартле, в Анютке и на Рытом. Приезжие говорили между собой на бурятском языке и с трудом произносили русские слова. Один старик шаман был с Еравны, другой с острова Ольхон, были и местные с п. Онгурены и п. Кочериково. Они охотно общались с нами, ребятами-



ками, угощая «шаманским шашлыком». Крупные куски печени барана и изюбря, чередуя с салом нерпы, нанизывались на деревянную палку, которая вертикально втыкалась одним концом в землю возле костра. По мере кипения сала на печени старый шаман определял готовность. Он срезал ножом сверху вниз готовые кусочки и подавал их еще шипящими каждому из присутствующих на своей сморщенной временем ладони. Так продолжалось из года в год. В 1971 году шаманы не приехали. Не было их и в последующие годы.

## НАХОДКА

В конце декабря Шартлинская губа ночью покрылась тонкой коркой льда, а днем порывы горного ветра сломали ее и унесли в парящий от мороза Байкал. К вечеру ветер затих, пошел снег, а с севера понесло поля толстого торосняка, которым забило весь берег. Проехать на лодке между льдин у Покойников мы с отцом не смогли, и пришлось мне идти одному в поселок Онгурены в школу пешком





по береговой тропе. Так волею судьбы в конце декабря 1977 года я попал на мыс Рытый. Дул сильный ледяной ветер, он меня остановил на месте и заставил искать укрытие. Я прислонился к какому-то выступу. Порыв стих, и вдруг я увидел, что разные по цвету камни на метровой высоте сложены очень ровно друг к другу. Камни укладывали люди. Передо мной была древняя стена, она тянулась по кромке леса с севера на юг и уходила к пади реки Рита. С возвышенности открывалась великолепная панорама всего степного мыса, с изрытой временными водными потоками поверхностью. В декабре, перед замерзанием Байкала, почти ежедневно дует северо-западный ветер-горная. Сила ветра такая, что выпавший снег мгновенно уносит в Байкал. Всю зиму скот пасется на таких «выдувах» и его не нужно кормить сеном, трава высыхает и остается доступной на корню.

Я стоял на самой возвышенной точке каменной стены и смотрел на Байкал, по которому в неистовом танце белыми вихрями мчались порывы горного ветра, остановившие меня. Взгляд перешел на степную поверхность мыса Рытый. Глаза вдруг подметили ровные длин-

ные белые полосы. Их было пять или шесть. Полосы начинались прямо от берегового обрыва Риты. Длиной полосы были метров по двести и шли параллельно друг другу на расстоянии 50-70 метров. Я поймал себя на мысли, что белые полосы - это набитый ветром снег за неровностями рельефа и камнями на темном фоне Рытого. Но почему они идут так четко параллельно друг другу? Мой дед - городской архитектор. Я видел много эскизов городской планировки в карандаше на ватманах у него в доме. Белые полосы очень напоминали городскую архитектуру. «Может, это древние улицы и каменные фундаменты домов», - рассуждал я. Находка стены и белые полосы, напоминавшие улицы древнего города в сакральном месте мыса Рытый, произвели на меня ошеломляющее впечатление. Спустившись к зимовью, к южной стороне мыса Рытый, я начал расспрашивать двух пастухов о стене и о древнем городе.

«Рытый - святое место, здесь часто бывают видения - миражи, иногда слышны голоса. Миражи проходят, и голоса исчезают. Мы ходим каждый день к пади, но ни стены, ни фундаментов никогда не видели», - произнес пожилой пастух, он явно нервничал и чего-то недоговаривал. Мое внутреннее чутье подсказывало, что уникальные открытия еще впереди.





## ГНЕВНЫЙ МЫС

Мыс Рытый, последняя, самая северная точка побережья Байкала, где есть степная растительность и обширные пастбища. Именно река Рита делила древнейшие культуры: с юго-востока - скотоводов-кочевников бурят, с севера - тунгусов, а с северо-запада - якутов, таежных охотников. Эти совершенно непохожие друг на друга по укладу и образу жизни культуры в течение веков проникали друг в друга, поддерживая мир брачными союзами.



Рытый – мыс на северо-западном берегу озера Байкал (GPS координаты 53°50' 01.0" N; 108°04' 31.0" E, расстояние от города Иркутска по воздуху - 310 км).

Мыс Рытый имеет несколько местных названий: Хыр-Хушун, Ухэр-Хушун, Хэр-Хушун.

Хыр-Хушун – гневный, сердитый мыс.

Хэр - название местности возле бурятских поселений – по-бур. Хэрэ – степь. Хушун – мыс. Хэр-Хушун - степной мыс.

Ухэр-Хушун – мыс (место нахождения) Ухэр нойона. По легенде Ухэр нойон с сыновьями – сердитые духи. Они являются хранителями верховьев реки Лены. Через долину реки Риты они посылают ураганный горный ветер на озеро Байкал.

У местных жителей поселка Онгурены, где мы учились в школе, к мысу Рытый было специфическое религиозное отношение. Все взрослые и даже дети в поселке с рождения знали, что Рытый одно из древних шаманских сакральных мест. В шаманском мире, в котором реально столетиями на одних и тех же местах проводились обряды и жертвоприношения духам, существовали строгие запреты. Женщине запрещалось ногами ступать на землю «гневного мыса». В семи километрах от Рытого на север есть место, отмеченное на современных картах как Анютка. Анюрлха – по-бур. моргнуть или закрыть женщине глаза перед святым местом. В шаманских гимнах говорится, что пастухам и верующим мужчинам разрешалось лишь

приблизиться к распадку, к тому месту, где река Рита уходит в подземный мир. Здесь они молились и приносили кровавые жертвы духам Ухэр. Шаману разрешалось одному идти по реке Рита вверх по ущелью только до места, где кедр растет из голой скалы. Далее даже ему – жрецу человеческих душ идти воспрещалось. Если скот заходил в падь Риты, пастухи ждали, когда он сам вернется домой. Все жители поселка Онгурены знали о шаманских запретах сакрального мыса, но старались не говорить и не писать о них, поскольку тогда в СССР правящая партия коммунистов проводила атеистическую государственную политику, а за религиозные убеждения можно было потерять свободу.

## ЭКСПЕДИЦИЯ

В течение четверти века экспедиций на мыс Рытый не было. Древней стеной, которую я нашел в детстве, никто не интересовался, отчасти это было связано с тем, что сухопутной дороги к мысу Рытый нет. Очень плохая, проходимая только внедорожниками, колея тянется от поселка Онгурены, через улусы, ближнее и дальнее Кочериково в местечко Онхой, где упирается в каменную скалу и заканчивается, не дойдя до «гневного мыса» восьми километров.

Государственный природный заповедник «Байкало-Ленский» организован Постановлением Совета Министров РСФСР 5 декабря 1986 г., ему передана часть земель Ольхонского района, в том числе мыс Рытый.

В 2002 году я привез на мыс Рытый С. Волкова и показал ему древнюю стену. Результатом поездки была статья в журнале.

В 2005 году сакральным местом заинтересовались серьезно. Экспедицию на мыс Рытый готовили почти полгода. Востоковеды, байкаловеды, историки, работники Байкало-Ленского заповедника, журналисты, фотографы и потомственный ольхонский шаман вошли в состав первой большой экспедиции, которая проводилась в рамках программы ООН, направленной на сохранение озера Байкал, как участка мирового наследия, и при поддержке Правительства Республики Бурятия. Организацию этой большой экспедиции взяла на себя фирма «В мире фантазий».





## РИТУАЛ

Потомственный шаман Валентин Хагдаев проводил ритуал на мысе Рытый. Все участники экспедиции, кроме женщин, участвовали в нем, стараясь быть максимально полезными.

Мы договорились заранее, что будем соблюдать все действия, связанные с шаманскими канонами, только на таких условиях шаман Валентин согласился поехать на мыс Рытый. Кроме шамана, в состав экспедиции входили христиане, мусульмане, буддисты и атеисты. Сплоченные легендой о сакральном месте, мы слушали и исполняли указания Валентина. Действия всех членов были очень четкими. Казалось, что мы попали на тысячу лет назад в стан кочевников и совершаем древнейший ритуальный обряд. Нашими действиями руководил шаман. Каждое движение, отточенное временем до совершенства, имело свое название и несло определенный магический смысл в реальном шаманском мире. Казалось, что были разбужены тысячелетние знания пращуров, эти знания руководят мозгом, управляют действиями рук и ног. Мыслить я на время стал другими

категориями. В голове почему-то звучала фраза из Ветхого Завета (исход 29:20): «И заколи овна, и возьми крови его...».

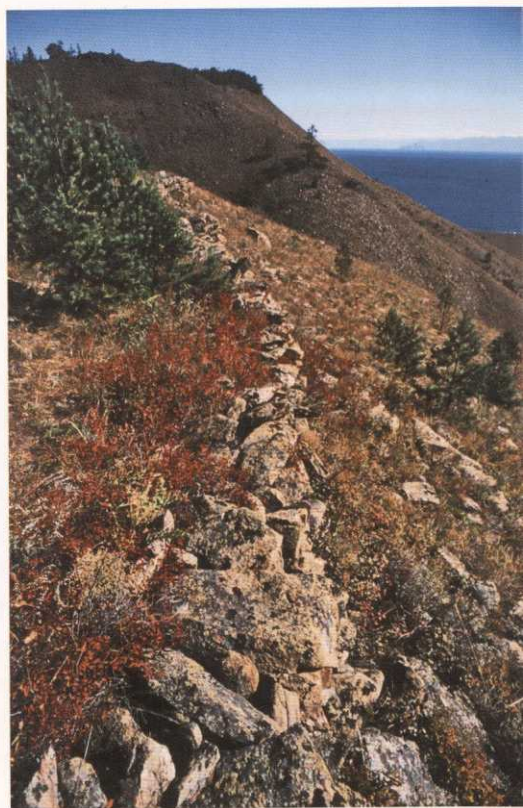
Баран был принесен в жертву духам Ухэр, охраняющим «гневный мыс», шаман зажег два ритуальных костра и начал молитву. В это время из пади сакрального Рытого вышло низкое темное облако и на нас хлынул ливень.

- Дождь во время молитвы хорошее предзнаменование, - сказал шаман. - Духи нас услышали и разрешили идти.

Было удивительно, поскольку вокруг, насколько хватало взгляда, на десятки километров не было ни одного облака, а наоборот, светило яркое солнце. Кончилась молитва, закончился и дождь.

## СТЕНА

В 1977 году, в декабре, я случайно наткнулся на древнюю стену, расположенную на левом борту распадка мыса Рытый. Стена была видна с берега Байкала, и члены экспедиции гуськом потянулись к разгадке тайны, хранимой духами в течение нескольких тысячелетий. Девственность окружающей природы и сознание таинственности, которым было окутано само пребывание в сакральном месте, придавало особую значимость экспедиции, с одной стороны, а с другой - чувствовалось, что не зря предки называли это место «гневным мысом». Между скал распадка виднелся мощный селевой вынос реки Рита, который напоминал о силе стихии, бушевавшей в недавнем прошлом,







при котором и сформировался современный вид мыса Рытый.

Пока последние члены экспедиции подтягивались лишь к подножию затяжного подъема высотой в двести метров, первые, тренированные, уже сидели на древней кладке стены, позируя перед объективами фотоаппаратов и видеокамер. Обследование показало, что стена сложена из крупных камней без цементирующей связки. Древние строители выложили кладку, используя неровности рельефа и наклон горы, который в этом месте - 25 градусов в сторону озера Байкал. Высотой строение сохранилось местами до 1,5 метра. Поверху идет медвежья тропа. Ширина кладки местами более трех метров. Длина стены 333 метра. Необычно то, что стена расположена на высоте более 650 метров над уровнем моря и более 200 метров над уровнем озера Байкал (Балтийская системы высот 0,0 м – Кронштадтский футшток; Байкал находится на высоте 455,5 м). В построении стены прослеживается закономерность; возвышающиеся на 0,5 метра остrokонечные камни, встроенные в кладку, находятся на равном удалении друг от друга (четыре фрагмента). Расстояние между выступающими камнями составляет 15 метров. Стена сохранилась фрагментарно, но некоторые фрагменты сохранены почти полностью.

## КЕРАМИКА

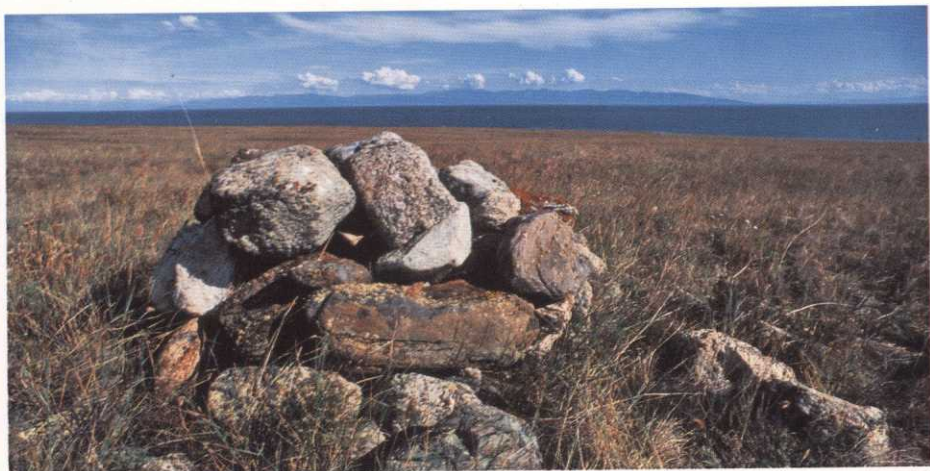
При первом осмотре стены в каменной кладке обнаружены кусочки керамики с орнаментом.

Для определения датировки находки переданы археологам Российской академии наук.

Керамические осколки имеют изгиб по всей поверхности и являются частями нескольких сосудов или чаш. Интерес представляет то обстоятельство, что керамика несла следы огня внутри чаши. На внешней стороне керамики следов обжига и оплавления нет. Сосуды могли использоваться для поддержания или хранения огня и его транспортировки. Возможно, такие пылающие чаши использовались для подачи сигналов в ночное время с возвышенности на стене и каменных турах.







## КАМЕННЫЕ ТУРЫ

Пастухи мыса Рытый еще в конце 70-х годов прошлого века рассказывали о причудливо сложенных каменных турах. Из-за удаленности и труднодоступности археологи так и не добрались до Рытого. Тридцать лет никого не интересовала эта информация. В 2003 году С. Волков, 2004 году В. Степаненко привлекли своими статьями внимание к мысу Рытый. В 2005 году на «гневный мыс» направилась первая научная экспедиция. Рекогносцировка местности мыса Рытый дала поразительные находки. На территории более 4,5 кв. км вся степная поверхность мыса выложена каменными турами. Тур изготавливался так: деревянный лиственничный столб в центре обкладывался камнями, образуя возвышенность с четкой линией в небо, перпендикулярно горизонту. Фрагменты истлевших столбов найдены в нескольких турах. Каменные туры днем четко видны на расстоянии 250-500 метров, и, чередуясь один за другим, создают протяженные зрительные линии, направленные в сторону каменной стены. Визуальное совпадение возвышений каменных туров имеет четкую ориентировку по сторонам света. Я видеодокументировал направления и был поражен точностью линий, пересекающих туры. Все их можно условно разделить на туры, ориентированные по солнцу и звездам, и на туры, ориентированные по топографическим объектам.

## «ТОПОАСТРОНОМИЧЕСКАЯ ОБСЕРВАТОРИЯ – РИТА»

Мое воображение рисовало схемы и давало мне варианты ответов, для чего построены эти каменные туры. Восход солнца в день зимнего солнцестояния (21 декабря) можно определить по трем точкам. Первая и вторая точки - это виртуальные прямые линии между двумя вершинами каменных туров реки Рита, третья точка - это место восхода солнца. Восход наблюдали через озеро Байкал. Когда все три точки совпадали в одну прямую линию, шаман мог предсказать точную дату замерзания льда на всей поверхности озера. Дата замерзания озера Байкал в районе м. Рытый 18 - 30 января, т.е. через месяц после зимнего солнцестояния. Древнейшая «топоастрономическая обсерватория - Рита», с одной стороны, определяла даты и работала как календарь, а с другой стороны, давала возможность посвященным в таинства наблюдений и вычислений шаманам указывать направления безопасного пути по льду или по воде.

Рита - в ведийской мифологии «миропорядок, космическая сила, регулирующие жизнь Вселенной и человека». Мыс Рытый образован рекой Рита. Речка Рита исчезает в каменных валунах, не дойдя до берега Байкала почти три километра. Падь реки Рита всегда считалась сакральным местом и охранялась шаманами. Сюда допускались лишь избранные. Речки Анютка (7 км на север от м. Рытый) и Хейрем (7 км к югу от м. Рытый) имели охранно-сакральное значение, служили границами священного места, перешагнуть и видеть которое не имела право ни одна женщина.

Анюулха – по-бур. моргнуть или закрыть глаза перед святым местом. Женщинам не разрешалось даже смотреть в сторону мыса.

Рита - космический порядок (слово, вытесненное в более поздних текстах понятием дхарма). Так же, будучи верховным божеством, Варуна управляет Вселенной благодаря тому, что он, как небесный бог, обладает трансцендентальной природой. Поскольку он наказывает тех, кто нарушает его космические законы, многие из обращенных к нему гимнов представляют собой мольбы о милосердии и выражения надежды, что он не найдет на нарушителя болезнь в качестве своей кары. Часто этот бог таинственных магических сил упоминается в паре с Митрой – еще одним древним небесным божеством,





функции которого связаны с защитой и установлением всевозможного посредничества (Дэвид М. Найп «Индуизм»). Случайно ли совпадение названий в ведической литературе с названием сакрального места на Байкале, где построена «топоастрономическая обсерватория», или, действительно, мыс Рытый с рекой Рита были для древних людей тем миропорядком, космической силой, которая регулировала их жизнь во Вселенной? Кто были жители палеогорода Рита на Байкале, если они были знакомы с ведической мифологией, строили топообсерватории, говорили и понимали друг друга на одном языке?

**МАЯК.** Можно предположить, как работала палеонавигация Рита. В темное время суток в керамических чашах разжигался и поддерживался огонь. Горючей субстанцией мог быть жир нерпы или крупнорогатого скота. Пылающие чаши расставлялись на стене и по каменным турам как огненные маяки. Нужно было выбрать место, из которого все светящиеся точки соединились бы в одну прямую линию. Прямые светящиеся линии показывали направление движения через Байкал, например на Ушканий остров. По огненным линиям можно было легко ориентироваться в нужном направлении.

## БАЙКАЛЬСКАЯ ОПТИЧЕСКАЯ ЛИНЗА

После северо-западного ветра, который аборигены называют «горный», а в Малом море он известен как «Сарма», воздух очищается до такой степени, что образуется Байкальская оптическая линза. Профессиональные фотографы знают этот байкальский феномен и умело им пользуются. Предметы, отдельные вершины деревьев, скальные выступы гор и огонь видны на очень большие расстояния. Линия горизонта видна более 150 км. Вершины отдельных деревьев - более 50 км. Отдельные пики гор - более 100 км. Огонь виден очень отчетливо с противоположного берега Байкала (55 км). Стена и каменные туры, на которых разжигался огонь, служили еще и своеобразным «огненным телеграфом».

### ОГНЕННЫЙ ТЕЛЕГРАФ

Язык огненных знаков был знаком таинственным переселенцам. Разжигая условленное количество огненных чаш на стене и каменных турах, можно было через Байкал обмениваться информацией. Система «огненного языка» проработала тысячелетия! Поражаясь простоте навигации, я делал замеры и видеодокументировал линии, соединяющие пики каменных туров по топографическим объектам. Линии туров направлены на архипелаг Ушканьи острова, полуостров Святой Нос, Нижнее изголовье, реки Баргузин, Турку, долину реки Селенга, на г. Ижимей на острове Ольхон и на мысы Малого моря. Есть туры, четко показывающие направление север-юг.хозяйственное, политическое и военное значение «топоастрономической обсерватории - Рита» могло быть значительно, поскольку слова шамана «путь по льду открыт» предоставляли возможность для передвижения по вышеназванным направлениям довольно большим группам людей с домашними вещами и скотом. Подобные стены известны во многих местах на побережье Байкала, их десятки. Если виртуально продолжить линии от каменных туров Рытого, то мы получим направление к древним стенам, расположенным в прямой видимости огня ночью. С высокой стены «гневного мыса» можно наблюдать, давать и принимать сигналы через Байкал. Стены рас-



положены в 25-55 км друг от друга на огромной площади. Причем иметь «огненный телеграф» в поселении было делом обычным. Сопоставляя расстояния между стенами, можно предположить, что по «огненному телеграфу» информация могла передаваться почти мгновенно, за одну ночь, на очень значительные расстояния.

## КОНЕЦ ЛЕДОВОГО ПУТИ

Еще совсем недавно, 50-60 лет тому назад, начиная с февраля и до начала апреля, местные жители поселка Онгурены на лошадях по льду возили сено через Байкал из Баргузинской долины (расстояние более 90 км). В это же время происходило «умыкание» невест с восточного берега на северо-западный. Еще сегодня в пос. Онгурены можно встретить не одну бабушку родом из Баргузинской долины, которую выкрали и перевезли через Байкал. Можно себе представить, как мужчины реагировали на сообщение, пришедшее по «огненному телеграфу» - есть невесты, приезжайте! Таким естественным образом регулировался процесс кровосмешения и исключался инцест.

Можно отметить, что через Байкальский хребет по перевалам проходил трансконтинентальный путь с юго-востока Азии по реке Лена на побережье Северного Ледовитого океана. Таким же путем пришли первые казаки в 17 веке на озеро Байкал.

Мест зимнего перехода по льду озера известно несколько. Исследуя древнемонгольские, тунгусские, якутские и бурятские топографические названия на озере Байкал, я наткнулся на удивительные факты: зам – по-монг. конец пути, моос - лед. Замоос – конец ледового пути. Слово «замоос» со временем трансформировалось и сейчас звучит в названии поселка как Зама. Поселок Зама еще на памяти стариков был значителен по численности домов.

С февраля по апрель открывался Байкальский ледовый путь. От пос. Усть-Баргузин и поселка Турка он проходил на северную оконечность острова Ольхон (35-55 км) в пос. Узур. Пастухи ждали небольшого снегопада, чтобы снег припорошил голые участки льда, затем первой пускали кованую запряженную в сани лошадь с копной сена, за ней шло стадо баранов.

Бараны пометом метили свой путь. Через сутки он смерзлся со льдом, и можно было гнать крупнорогатый скот и лошадей по этой импровизированной ледовой дороге. Копыта лошадей и коров не скользили по льду, благодаря стараниям баранов. От пос. Узур переходили по Малому морю к пос. Зама, где и заканчивался Великий Ледовый Байкальский путь.

Известны ледовые переходы: Посольский монастырь – п. Листвянка, Голоустное, Бугульдейка, Анга (здесь же известны и древние каменные стены, возможно, в ближайшее время будет найдена керамика «огненного телеграфа», обожженная изнутри).

Позднее по этим направлениям делалась ледовая дорога с верстовыми столбами, по ней в санях проезжали многие путешественники и государственные деятели, описавшие свои ощущения переезда через Байкал зимой.

Известны ледовые переходы от пос. Покойники – восточного берега Байкала (современное название Курбулик) на мыс Покойники (мет. ст. «Покойники») – северо-западный берег (86 км). Сами названия говорили о трудности преодоления Байкала в этом месте. Переходы были известны, но не известно было доказательство, как шаман определял, что вся поверхность озера Байкал уже замерзла и можно по ней безопасно пройти. Открытие «топоастрономической обсерватории - Рита» на озере Байкал стало тем недостающим звеном в понимании этого взаимосвязанного и сложнейшего процесса передвижения целых родов на огромных просторах Азии, Сибири, через Байкал, по реке Лена к Северному Ледовитому океану, а затем по его побережью на Аляску. Современный рельеф резко отличается от того, который был десяток тысячелетий назад, поскольку уровень Мирового океана сейчас выше почти на 100 метров! Древние охотники свободно передвигались по перешейку между евроазиатским континентом и Северной Америкой по суше. В. В. Свинин считает, что «хотя каждый мезолитический памятник в чем-то отличался от другого, в целом мезолитическая индустрия Предбайкалья имеет определенное сходство с мезолитическими комплексами Центральной и Восточной Азии, Японии и Аляски».

Предскажу, что «топоастрономическая обсерватория - Рита» с ее «огненным телеграфом», как мезолитический памятник, в бли-



жайшее время станет ключиком к открытию подобных объектов от озера Байкал до Аляски. Подобно зажженным огненным чашам на древних стенах, будут открыты и замаячат новые, еще неизвестные поселения.

## НАУЧНЫЕ ФАКТЫ

Наиболее выступающие мысы на Байкале сформировались не менее чем в два цикла конусообразования. Особенно четко это видно на мысе Рытый. Врезающийся в Байкал более чем на два километра мыс виден хорошо с острова Ольхон. Долина пади реки Рита проходит по разлому. От м. Рытый до п. Усть-Баргузин закартированы



более восьми разломов под акваторией озера Байкал, параллельно береговой линии. В геологическом строении принимают участие породы нижнего протерозоя. Сейсмичность района 10 баллов. На Байкале регистрируется более 2000 землетрясений в год. Река Рита спровоцировала неоднократные мощные сели. Отмечены оползневые рвы. Поток глубинного тепла в районе м. Рытый более 50 мВт/час. Аномальное магнитное поле по шкале изменения приращения

полного вектора напряженности геомагнитного поля меняется на расстоянии 15 км от + 2 до -1 до +2 (1 мЭ = 0,08 А/м). Остаточные изостатические аномалии силы тяжести возрастают и переходят от отрицательных значений у подводного Академического хребта к положительным в верховьях пади реки Рита. Толщина земной коры в районе м. Рытый по геофизическим данным меняется с 30 до 40 км. Перепад толщины земной коры идет по Байкальской рифтовой впадине, где наблюдаются интрузии мантийного вещества и трещины в земной коре. Здесь нормальная мантия имеет границу с аномальной мантией. Зона контакта не доходит к поверхности всего 50 км (в районе р. Онон 300 км). Более 2200 часов солнечного сияния за год. Климатическое районирование выделяет Рытинско-Мужинайский климатический район. Растительность подгольцовая: ассоциации кедрового стланика, мохово-лишайниковые, зеленомошные, мертвопокровные в комплексе с россыпями, пустошами, горными лужайками с единичными деревьями кедра и лиственницы сибирской. В фауне 76 процентов эндемиков. Максимальные поля байкальских волн в период жестких штормов более 5 метров. (Байкал. Атлас. М.1993) Наступление ледостава 18.01 - 30.01. Вскрытие ледового покрова 15.05 - 30.05. Толщина льда 80 - 130 см. Становая щель при замерзании Байкала появляется регулярно из года в год параллельно береговой линии мыса Рытый (А. Бурмейстер, 2000).

## ПЛАНЕТАРНЫЕ ЭНЕРГЕТИЧЕСКИЕ ЗОНЫ

В космических масштабах скорость света небольшая величина, поскольку расстояния между галактиками Вселенной составляют миллионы световых лет. Жизнь человека в этих масштабах даже нельзя назвать мигом, однако человек способен виртуально представить объекты, которые не способен увидеть глазами и пощупать руками. Человек создает космический двигатель, ракету и выходит во враждебную среду – открытый космос. Составляются подробные карты звездного неба с тысячами ближайших звезд для будущих звездных путешественников. Уже сегодня понятно, что жизни десятка поколений астронавтов, летящих на одном корабле со скоростью, близкой к скорости света, не хватит, чтобы выйти за границы даже





одной нашей солнечной системы, не говоря уже о галактике. А таких галактик во Вселенной миллиарды! Однако человек способен обуздать нетрадиционные виды энергии и пронизывать мгновенно любое пространство и время. Мысленные путешествия в пространстве и времени, с физическими переживаниями событий, которые происходят во время путешествий, известны еще с незапамятных времен - это шаманские техники. Шаману надо было лишь оказаться с нужными знаниями, в нужный час, в нужном месте. Мыс Рытый, с его уникальным географическим положением, с удачным совпадением всевозможных природных физико-химических величин, близкого расположения к дневной поверхности аномальной мантии, удивительной способностью сакрального места пропускать радиоволны или их полностью поглощать, концентрировать огромное количество энергии, возникающей на стыке байкальской рифтовой зоны и восточного края Сибирской платформы, мог бы стать местом для запуска посредством этой энергии мыслеобразов из сконцентрированного сознанием шамана желания, поддержанного и усиленного молящимися. Возможно ли использовать такие шаманские техники для трансгалактического общения с иными цивилизациями? Или другие цивилизации могли бы через особо чувствительных людей в этих аномальных зонах передавать информацию для общения? Вопрос открыт.

## КАТАСТРОФЫ ПО ЧЕРНЫМ СРЕДАМ



**ЧЕРНАЯ СРЕДА, 13.06.05.** Водолазы Байкальского поисково-спасательного отряда обнаружили на глубине 48 м в озере Байкал внутри корпуса вертолета Ми-2, упавшего в воду, тела погибших членов экипажа. Пилот Иван Яковец и начальник Байкальского отделения авиабазы охраны лесов Владимир Фролов погибли на месте крушения вертолета. Вертолет упал в 450 м севернее мыса Рытый, в 230 м от берега (от Рытинского святого источника, самой короткой речки Байкала). Задний винт вертолета был найден на берегу «гневного мыса». Предположительно, он оторвался от хвоста вертолета, и пилот не сумел выровнять машину. МЧС и Инспекция безопасности полетов Министерства обороны РФ работают над установлением истинных причин аварии.

**Среда, 13 февраля 2002** году. Между мысом Рытый и мысом Анютка ушла под воду автомашина УАЗ, четверых людей мы, байкальские ледовые капитаны, чудом спасли от полного замерзания, они шли и ползли обмороженные на 30 градусном морозе более 3 часов по голому льду.

**13 мая, четверг, 1997 г.** (1996 год был високосный, 13 мая – вторник, среда вообще выпала в 1997 году). Лодка с двумя пассажирами исчезла в районе м. Рытый.



## АНОМАЛИИ

На мысе Рытый часто ломается техника. На собственном опыте скажу, что именно здесь у теплохода вышла из строя масляная система в 2003 году. Электроника давала сбой полным отсутствием сигналов в 1997, 1999, 2000, 2004 годах. При проведении спасательных работ в 2004 году (вышел из строя редуктор на теплоходе типа «ярославец», и мы на своем теплоходе транспортировали его в безопасную бухту) связь по радиостанциям УКВ и КВ, «Кама» и «Ангара» между катерами вначале была отличной, а затем полностью исчезла. Расстояние между катерами было не более 50 м, приходилось общаться фонарем - «огненным телеграфом». Спасательные работы проходили при волнении два метра. Дул порывами северо-восточный ветер 15 метров в секунду, ночью в свете прожекторов, без связи, Рытый казался по истине «гневным мысом». Связь появилась через полчаса, едва катера подошли к Анютке (7 км севернее Рытого), и больше сбоев связи за всю навигацию не было ни разу! Как говорилось в шаманском гимне, Анютка и Херем имели охранно-сакральное значение, служили границей священного места.



В этих же пределах Анютка – Херем мы столкнулись с полным отсутствием связи.

Зимой 1992 года я обнаружил уникальное явление. В машине ледовой разведки стоял автомобильный радиоприемник советского образца 70-х годов выпуска. Речь по радио или пение можно было слышать в этом радиоприемнике только в городе Иркутске, рядом с передающей сигналы телевышкой. Стоило выехать за пределы города, приемник там не ловил, только на меня шипел. Я забыл его выключить, и каково было мое удивление, когда он вдруг заговорил на мысе Рытый. Это было феноменально! Я ездил назад и вперед на машине по льду Байкала и слышал пение на длинных волнах в приемнике. Стоило мне заехать за маяк на мысе Рытый - приемник опять начинал шипеть, стоило сдать назад на десять метров - он опять начинал четко петь и говорить. Со включенным приемником я проехал неоднократно по всей береговой линии озера Байкал. Радио говорило во всех точках не одинаково, где совсем тихо, где громко и отчетливо, но говорило во всех сакральных шаманских местах. Чудо повторялось с пугающей регулярностью. Стоило мне подъехать к барьса (барьса - шаманское сакральное место, отмеченное вкопанными в местности, проходят ритуалы), приемник опять начинал говорить. Назову таких мест несколько: на 23 км по дороге от п. Баяндай к п. Еланцы, гора Ерд, Кутульская гора и еще много других культовых мест. Попробуйте сами!

В 2005 году в августе на древней стене мыса Рытый сотовый телефон Олега Костюнина показывал три деления на антенне. Последняя передающая вышка находится в 70 км от Рытого, но связь была!

Нашей машине ледовой разведки с февраля по апрель не раз приходится проезжать мыс Рытый по льду Байкала. Каждую зиму здесь мы наблюдаем такую картину: стоит поломанная техника - мотоцикл, машина, коляска или сломанная рыбацкая будка. Видим следы аварий в щелях, откуда доставали провалившийся мотоцикл. Бывают совсем, с точки зрения механика, парадоксальные явления. Водители рассказывают причину поломки в сакральном месте так: машина или мотоцикл после мыса Рытый вдруг остановились. Завести технику невозможно. Иногда исчезает искра на свечах и катушке зажигания, ломается электроника, у одной машины лопнули одновременно оба





колеса (это на голом льду Байкала). Бывают случаи, когда бензин перестает поступать по системе или выходит из строя двигатель. Если учесть, что движения по льду в этом районе почти не бывает, в день 1-2 машины и несколько мотоциклов, то картина потрясающая. Ни один местный житель не проедет мимо мыса Рытый не остановившись. Существует целый ритуал, где нужно обязательно «брызнуть». Напротив священных деревьев, когда откроется перед взором вся падь реки Рита, нужно стать лицом к пади, открыть запечатанную бутылку спиртного, обязательно предварительно сняв с горлышка все кольца. Затем несколько капелек спиртного «чистым» пальцем правой руки (буддисты брызгают левой рукой) брызнуть вверх, затем на стол или предмет (брызгать на пол или в воду - к покойнику), положить несколько желтых и белых монет и поговорить, не открывая рта, с духами, прося их содействия в мирских делах.

## СОВПАДЕНИЯ

По легенде Ухэр нойон с сыновьями – сердитые духи, хранители верховьев реки Лены. Они живут на Рытом и посылают ураганный горный ветер. Иногда духи принимают образ медведей, которые охраняют вход в священное ущелье реки Рита.

Экспедиция на катере подходила к мысу Рытый, и вдруг с левого борта ручья мы увидели трех медведей, они стояли именно у входа в ущелье! Чем ближе теплоход подходил к берегу, тем больше кривизна поверхности мыса Рытый скрывала медведей. Они нас не боялись. Наконец река Рита скрыла силуэты медведей полностью. Стоя на священной земле, мы четко осознавали, что точно здесь не одни.

Потомственный ольхонский шаман Валентин Хагдаев не первый раз общался с духами Риты. На мысе у святых деревьев был произведен обряд жертвоприношения барана, в котором участвовали все члены экспедиции. Шаман просил духов принять наше скромное подношение и разрешить членам экспедиции пройти к древней стене. Удар в шаманский бубен вызвал ливень. На всем просторе Байкала светило яркое солнце, а именно над нами неизвестно откуда появилось облако и пошел дождь.

- Хорошая примета - дождь, - произнес шаман. - Духи Риты разрешили нам идти.

- Закончился обряд, и выглянуло солнце, чудо какое-то, мистика! - глядя на палящее солнце, заметил член экспедиции Александр Толстоухов.

- На острове Огой, что в Малом море, мы видели буддийскую ступу, она выкрашена в белый цвет и на фоне темного острова видна на очень большом расстоянии, - начал Сергей, капитан теплохода. - По радио сообщили, что 18 сентября 2005 года церемонию ее открытия провел Цетрул Ринпоче Таклунг, который является главой школы Нингма. На открытии ступы были работники Ольхонской и областной администраций. Считают, что Байкал является акупунктурной точкой земли, а воздействие на точку приведет к изменению ситуации в других частях света.

- Кочевники Срединной Азии несколько раз меняли религию, принимая последовательно манихейство, бон, несторианское христианство и наконец синкретический буддизм.

Ламы «желтошапочной секты гелуг па» пришли на Байкал в прошлом веке и построили на острове Ольхон, в местечке Харанцы, севернее п. Хужир дуган, - объяснил шаман. - Это небольшое сооружение типа временного дацана, но гораздо меньше. Образ жизни местного населения Байкала оказался настолько отличным от степного



монгольского и горного тибетского, что буддизм здесь не укоренился. Среди охотников нет буддистов, поскольку основное питание у них свежее мясо. Дуган со временем исчез, даже место, где находился он на Ольхоне, вряд ли сейчас кто-то вспомнит из стариков. Мы шаманисты. Наши предки были шаманистами. Великий Чингисхан, в империю которого входила территория Байкала, тоже был шаманистом. Мы возродили национальные Йордынские игры в Ольхонском районе в 2000 году, а в 2005 провели их вновь. Собираются возле Священной горы Йорд более пяти тысяч человек со всех районов Иркутской и Читинской областей, Алтайского края, Республики Саха (Якутия), Бурятии и Монголии - все они шаманисты. Здесь, в Ольхонском районе, сохранились те уникальные, единственные в мире обряды и шаманские гимны, которые не были подвержены влиянию других мировых религий. Эти гимны произносили предки наших предков, которые пришли на Байкал, они разговаривали с духами на их языке. О том, что буддисты построили на острове Огой ступу, местное население еще не знает, поскольку на остров, где гнездилась лишь колония серебристых чаек, можно доехать только на лодке по воде.

- Байкал живая система, уникальная лаборатория по производству новых видов растений, животных, рыб, многие из которых эндемичны и не встречаются более нигде на земном шаре, – начал я. - Человек пытается стать творцом, но новые начинания, такие как строительство рыбоперерабатывающего завода на реке Б. Чивыркуй, привели к тому, что сегодня в эту реку не заходит на нерест ни один омуль, а ведь еще сорок лет тому назад нерестилась целая популяция. Я согласен с тем, что Байкал можно сравнить с акупунктурной точкой планеты Земля, и любые воздействия повлекут за собой многочисленные изменения, иногда мгновенные. В Байкале воды пресной, питьевой, почти дисциллированной, возраст которой более 20 млн. лет, одна пятая всех мировых запасов! Большие возможности открываются в сфере туризма на Байкале, понятно, почему все бизнесмены сейчас начинают стремиться покупать землю и вкладывать средства сюда. Это экономически очень выгодно и перспективно.

Мы стояли у реки Рита и говорили о Байкале, о его проблемах, казалось, что темы, которые мы обсуждали, давал кто-то специаль-

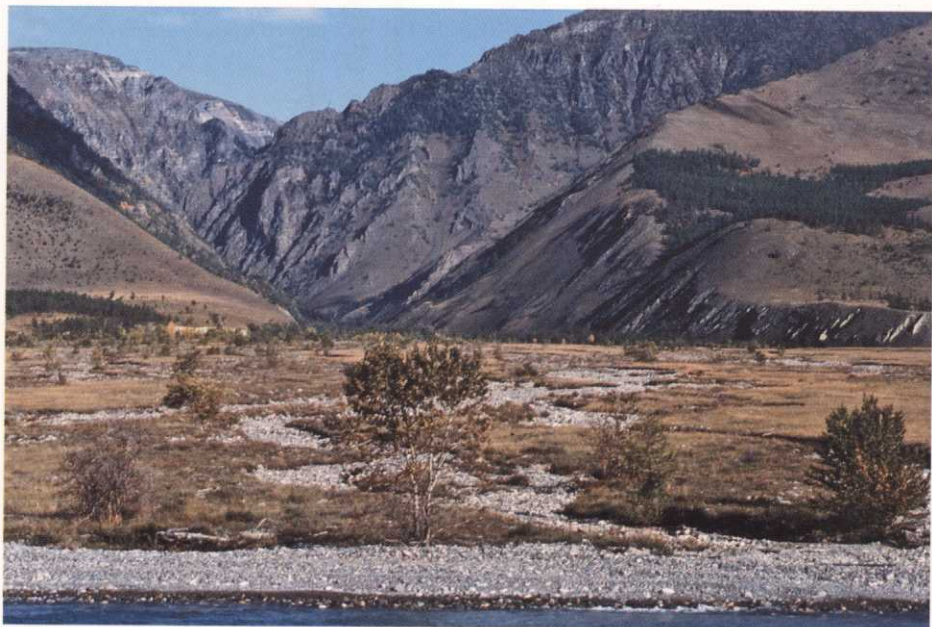
но, а они, усиленные энергетическими потоками сакрального места, превращались в языки пламени жертвенного костра, извивались около земли и мгновенно исчезали в вечеряющем байкальском небе.

Заговорило радио на теплоходе: «Ураган "Рита" достиг побережья США, сообщили синоптики из американского Национального центра по ураганам. По сообщениям метеорологов, эпицентр урагана вошел на побережье чуть восточнее г. Сабин Пасс, штат Техас. В настоящее время "Рите" присвоена первая категория опасности. Скорость ветра в эпицентре урагана достигала 193 км/ч. В связи со стихийным бедствием власти штата Техас эвакуировали около 2,7 млн. жителей. Президент США заявил: "Сегодня мы получили еще один ураган, который надвигается на Техас и Луизиану, мы молимся и надеемся, что ураган "Рита" не будет катастрофическим штормом, но мы должны быть готовы к худшему".

## ОПЯТЬ СОВПАДЕНИЕ

Мы жгли жертвенный костер на священном месте, у впадения реки Рита в Байкал, почти у стен древнего города Рита, который имел собственную «топоастрономическую обсерваторию» и «огненный телеграф». Нас охраняли три медведя. По странному совпадению названия катастрофического шторма «Рита», бушующего в Америке, совпадало с названием сакральной реки Рита, на берегу которой мы стояли. Мы говорили об акупунктурных точках планеты, о том, что, возбудив одну точку, мы можем получить на выходе результат в другом месте. Обсуждали строительство буддистами ступы на острове Огой. Узнали, что местное население Ольхонского района в основном придерживается шаманских традиций, а строительство буддийской ступы вызвало недовольство населения. Мыс Рытый с сакральной рекой Рита в шаманских гимнах называют Ухэр-Хушун – мыс (место нахождения) Ухэр нойона. По легенде Ухэр нойон с сыновьями – сердитые духи. Они являются хранителями ураганных ветров. Совпадение, но Далай Лама оказался в центре катастрофического шторма «Рита» и присоединился к тысячам людей, покидающих Хьюстон накануне прихода туда мощного урагана. Радио вещало: «Из-за урагана "Рита" закрыт космический центр





NASA в Хьюстоне (Техас). Контроль за Международной космической станцией (МКС) передан российскому ЦУПу. По информации NASA, в Хьюстоне останется небольшая команда, но центр не будет открыт до того момента, пока угроза не минует». Миропорядок, который в ведической мифологии регулирует жизнь Вселенной и человека, по тому же странному совпадению носит имя «Рита».

### **САМОЕ ВАЖНОЕ**

Мыс Рыгтый на Байкале начал привлекать многих людей своей мистикой и сакральной таинственностью. Мы не нашли ни одного сверхъестественного явления, которое были бы не в силах объяснить, даже на основе наших знаний. Каждый побывавший в этом месте человек пытается передать свои ощущения. Появились фантастические публикации. Поскольку на Рыгом бывают люди разных религиозных убеждений, каждый из них придумывает версии своего неадекватного поведения. Появились даже новые ритуалы. В одном справочнике по Байкалу автор утверждает, что нужно оставлять стельки после посещения сакрального места. Свои грязные стельки

нужно оставить в чистейшем сакральном месте! Вдумайтесь в философию руководства к действию, которое вам предлагается! Рекомендуется стоять на коленях, головой к пади и произносить слова молитвы, которые они сами выдумали и их действенность уже испытали на себе. На коммерческих топографических картах появляются новые названия местности, выдуманные издателями. Современные писаки, не понимая даже сути того, чего они коснулись, называют гиблым, проклятым местом священное, сакральное место для всех шаманистов - мыс Рытый.

«Самые терпеливые и миролюбивые люди на земле – шаманисты, – говорит ольхонский шаман Валентин Хагдаев, автор книги «Шаманизм и мировые религии», – им не надо никого христианизировать или буддизировать». Все религии вышли из язычества – шаманизма, и именно он является их фундаментом - остовом. У нас нет построенных зданий в виде церквей, куда нужно обязательно приносить деньги и ходить молиться. Природа - наш дом, солнце, луна и звездное небо, все, что дано человеку от рождения - молитесь и будете услышаны.

В долине р. Анга мы видели места, где современные варвары отломали камни, на которых древние художники с поразительной точностью выдолбили каменные картины с изображением доисторических животных и сцен быта первобытных женщин и детей. Говорят, что украденные навсегда у нации каменные картины вмуровали в стены камина местного администратора.

Озеро Байкал в недалеком будущем станет мировым туристическим центром. Туристов привлекает Байкал именно нетронутостью цивилизацией таких мест, как мыс Рытый, гора Ерд, долина р. Анга, наскальные рисунки Саган-Забы. Уникально то, что Россия имеет такие своеобразные музеи под открытым небом, в которых сохранились нетронутыми древнейшие обряды и места, где они проводились. Пусть сакральные места и древнейшая шаманская культура существуют - это наше национальное достояние, сохраненное для нас и наших потомков самой Природой.

11.10.05, г. Иркутск,  
Александр Александрович Бурмейстер.





Круглый год зимой, и летом, Александр Бурмейстер организует и проводит экспедиции в самые уникальные места озера Байкал.

Лето. На теплоходе, вдоль побережья озера Байкал. Экспедиции планируются под Ваши интересы и на то количество дней, которыми Вы располагаете. Тематика экспедиций: видео и фотосъемка, археология, геология, биология, ихтиология и другие

направления по Вашему выбору. Наши эксперты предложат Вам оптимальный маршрут по самым уникальным местам озера Байкал. Вы можете сочетать свой профессиональный интерес с походом к Байкальскому хребту, отличной рыбалкой на хариуса и ленка, крупную щуку, окуня, а если повезет, то трофеем будет гигантский таймень. К Вашим услугам профессиональные водолазы. По желанию Вас обучат погружению или, если Вы профессионал, пойдут с Вами в таинственные глубины.

Ольхонский шаман Валентин Хагдаев – директор этнографического музея, автор книги «Шаманизм и мировые религии» посвятит Вас в тайны шаманских гимнов и национального эпоса. Вместе с шаманом можно побывать в сакральных местах и провести обряды.

Вы посетите уникальные природные территории: Малое море, остров Ольхон, Чивыркуйский залив, архипелаг Ушканьи острова. Окунетесь в термальные источники Хакусы, Котельниковский, Змеевый. Искушаетесь в ледящей воде Байкала и, как в сказке, приобретете красоту, здоровье и молодость.

В конце мая на берег Байкала из берлоги после зимней спячки выходят медведи. Маленькие медвежата, пестуны и их родители собирают метляка у воды. На льдинах лежит нерпа. Если быть осторожным, ее, спящую, можно погладить. Это прекрасное время для фото- и видеосъемок. Мы не занимаемся охотой и не пропагандируем ее проявления.

Зима. Уникальное время для экспедиций. Лига Байкальских ледовых капитанов прокладывает ледовую дорогу по всему Байкалу от юга до севера и сопровождает экспедиции на автомашинах. О людях уникальной профессии - Байкальских ледовых капитанах Госкино России снято фильм.

Ледовые капитаны обеспечивают создание уникальных объектов на льду озера Байкал, достойные рекордов Гиннесса, таких, как ледовая платформа для цирка Шапито, на площадке которой танцевали под ритм живого «Бони-М» более 1000 человек. Глубина Байкала под площадкой была 500 метров!

Ледовые капитаны гарантируют безопасность прохода экспедиций по льду Байкала на автомашинах. В зимние экспедиции можно приезжать на своих автомашинах 4x4. Зимние пейзажи великолепны! Видео-, фотохудожники со всего мира мечтают попасть на Байкал зимой и запечатлеть лед кристальной чистоты, а сквозь него заходящее солнце! Зимний дайвинг удивителен. Не много мест в мире, где можно проплыть под прозрачным, как слеза, льдом и видеть ходящих по нему людей.

Зимний Чивыркуй, Ушканьи острова, Ольхон - это мечта каждого путешественника. Мы приглашаем Вас в экспедиции по Байкалу зимой и летом. Отдыхайте профессионально!



Астра  
2006